

# Projecte Educatiu de Centre





## Índex

<b>1. Les característiques de l'entorn del centre i els trets d'identitat.....</b>	<b>2</b>
<b>2. Els valors i els objectius educatius que garanteixin la funció de servei públic d'un centre educatiu. Les prioritats i els plantejaments educatius.....</b>	<b>4</b>
<b>3. L'estructura organitzativa del centre (i els criteris que la regeixen) basada en el principi de participació i col·laboració dels diferents sectors de la comunitat escolar.....</b>	<b>5</b>
<b>4. Els principis i criteris bàsics que caracteritzen el centre referits a:.....</b>	<b>9</b>
4.1. La intervenció educativa.....	9
4.2. L'orientació i la tutoria.....	10
4.3. L'avaluació.....	10
4.4. La concreció i el desenvolupament dels currículums.....	12
<b>5. Els criteris per fomentar:.....</b>	<b>12</b>
a) La sostenibilitat mediambiental al centre i a l'entorn personal i social de l'alumnat.....	12
b) La participació i la col·laboració de la comunitat educativa.....	12
<b>6. Els objectius del centre amb la finalitat d'aconseguir l'educació en la diversitat i que es desenvolupen en el Pla d'Atenció a la Diversitat; així com els procediments d'inclusió educativa....</b>	<b>13</b>
<b>7. Els valors i objectius que regeixen l'aprenentatge:.....</b>	<b>14</b>
7.1. De la convivència,.....	14
7.2. De l'educació en valors i del desenvolupament sostenible,.....	15
7.3. De la igualtat entre dones i homes i la coeducació,.....	15
7.4. De la igualtat de tracte i no discriminació,.....	15
7.5. De la prevenció de la violència contra les nenes i les dones, de l'assetjament i del ciberassetjament escolar,.....	15
7.6. Del respecte a les identitats de gènere,.....	15
7.7. De la cultura de pau i els drets humans,.....	15
<b>8. Les mesures necessàries per a compensar les mancances que puguin existir en la competència en comunicació lingüística, en llengua castellana i en llengua catalana.....</b>	<b>16</b>
<b>9. Les línies que han de configurar la relació entre el centre i l'entorn social, així com les decisions sobre la coordinació amb els serveis socials i educatius del municipi i altres institucions, per a la millor consecució de les finalitats establertes.....</b>	<b>16</b>
<b>10. Documents que en formen part.....</b>	<b>17</b>
10.1. Projecte de direcció (Pla estratègic. Punt 5).....	17
10.2. Concreció Curricular (CC).....	17
10.3. Normes d'organització i funcionament de centres (NOFIC).....	17
10.4. Pla de Convivència.....	17
10.5. Pla d'Acció Tutorial (PAT).....	17
10.6. Projecte Lingüístic de Centre (PLC).....	17
10.7. Pla d'Atenció a la Diversitat (PAD) del qual forma part el PALIC.....	17
10.8. Pla de digitalització de Centre.....	17
<b>11. Els indicadors d'avaluació del PEC, les mesures per a la seva difusió i els mecanismes de seguiment.....</b>	<b>17</b>
<b>12. Els mecanismes i indicadors d'avaluació dels objectius generals i dels projectes i programes del centre.....</b>	<b>18</b>



## 1. LES CARACTERÍSTIQUES DE L'ENTORN DEL CENTRE I ELS TRETS D'IDENTITAT.

El [CEIP S'Hort des Fassers d'Alcúdia](#) és un centre públic de dues línies depenent de la Conselleria d'Educació i Universitats del govern de les Illes Balears. La denominació CEIP implica que s'imparteixen les etapes educatives de 2n cicle d'Ed. Infantil i d'Ed. Primària completa.

El centre va ser inaugurat l'any 2001 per donar resposta a l'augment de població que havia sofert el municipi d'[Alcúdia](#). La tipologia del nostre l'alumnat, com a centre ubicat a una zona costanera i turística, és amb un percentatge alt de famílies nouvingudes de la península i d'altres bandes del món, algunes d'elles temporeres i d'altres absentistes temporals per viatges familiars. També hi ha un alt percentatge de famílies d'arreu del municipi d'Alcúdia (eixample, Port i platja de Muro). L'àmplia majoria treballa al sector serveis relacionat amb el turisme i sovint de temporada. La llengua majoritària de comunicació i ús de les famílies és la castellana fet que queda reflectit al nostre [PLC](#).

El nostre centre consta de dos edificis connectats, però ben diferenciats i amb entrades pròpies per a Educació Infantil i Educació Primària. Àmplies zones d'esbarjo amb areners, jocs infantils i arbres a la zona d'Infantil; pistes de bàsquet, futbol i multiesportives a més de taula de tennis taula, rocòdrom, pista de petanca, arener, zona de troncs i zona de descans amb arbres i taules amb bancs a la zona de Primària; i tant a la zona d'infantil com a la de primària hi ha un hort escolar. Les instal·lacions es troben en perfectes condicions gràcies a la implicació de [l'Ajuntament d'Alcúdia](#) a l'hora de realitzar millores, reparacions i inversions proposades per la direcció del centre.

Existeixen 18 aules destinades a tutories; 6 a Educació Infantil i 12 a Educació Primària. Hi ha una aula de música, una d'anglès, una polivalent, diverses aules de suport, a més de sala de mestres, biblioteca escolar i sala per a [l'AMIPA](#).

L'escola disposa d'un servei [d'Escola Matinera](#) de les 7:30 a les 9 h. També d'un servei de [Menjador](#) amb cuina pròpia de les 14 a les 16 h. Les [Activitats Extraescolars](#) en horari de 16 a 17 h s'ofereixen a principi de cada curs.

El centre disposa de dues rutes diferents de [Transport Escolar](#); una organitzada per l'Ajuntament d'Alcúdia de pagament i una altra gratuïta de la Conselleria per a l'alumnat que té la residència a més de 3 quilòmetres de l'escola.

L'horari lectiu del nostre centre és de 9 a 14 hores amb la següent distribució horària:



Sessió	Hora
1a	9 a 10 h
2a	10 a 10:45 h
3a	10:45 a 11:30 h
Esplai	11:30 a 12 h
4a	12 a 13 h
5a	13 a 14 h

El CEIP S'Hort des Fassers està immers en un procés de millora i transformació, i per això des del curs 21/22 participa en el Programa de Millora i Transformació promogut per la Conselleria d'Educació. Té un equip impulsor que promou dinàmiques i cicles pedagògics per abordar temàtiques i qüestions en el si del claustre i els seus acords i progressos es recullen al [Quadern de Bitàcola](#).

D'aquesta reflexió ha sorgit una visió de centre comuna i compartida que es resumeix en aquestes infografies:

**Visió de centre**

Com volem que sigui el **CEIP S'Hort des Fassers** en el futur partint des de la nostra realitat actual.

**Competències per a la vida**  
Volem un centre orientat a desenvolupar **competències per a la vida**.

**Reflexió pedagògica**  
Volem un centre amb processos permanents de **reflexió pedagògica**.

**Obert i permeable**  
Volem un centre amb una organització **oberta i permeable** a l'entorn.

**Inclusiu i orientador**  
Volem un centre **inclusiu i orientador** per a tots els seus membres.

**Visió de centre**

**Afectiu i respectuós**  
Volem un centre en què les relacions pedagògiques es fonamentin en el vincle **afectiu i el respecte**.

**Global i significatiu**  
Volem un centre en què els seus continguts estiguin organitzats d'una manera **globalitzada i significativa** per a l'aprenent.

**Competent per a ser**  
Volem un centre que estigui orientat a desenvolupar **competències per a ser**.

**Avaluació com a millora**  
Volem un centre en el que l'**avaluació** estigui centrada en regular l'aprenentatge amb fins de **millora**.

També es té molt present la veu i la participació de la comunitat educativa. Periòdicament, es duen a terme reunions amb els i les delegades d'aula i també els pares i mares



representants de cada grup. Aquestes reunions han propiciat l'elaboració d'una [carta de compromís](#) que està consensuada per la comunitat educativa i aprovada pel consell escolar.

## **2. ELS VALORS I ELS OBJECTIUS EDUCATIUS QUE GARANTEIXIN LA FUNCIO DE SERVEI PÚBLIC D'UN CENTRE EDUCATIU. LES PRIORITATS I ELS PLANTEJAMENTS EDUCATIUS.**

### **Valors**

El CEIP S'Hort des Fassers es defineix com a una escola inclusiva, laica i respectuosa amb la pluralitat, que promou l'equitat com a garantia d'igualtat d'oportunitats i la integració de tots els col·lectius, i garanteix la coeducació i el foment de la igualtat real i efectiva entre dones i homes.

Compromesa amb la transmissió i la consolidació dels valors propis d'una societat democràtica: la llibertat personal, la responsabilitat, la solidaritat, el respecte i la igualtat.

A més som una escola potenciadora de processos de resolució positiva de conflictes i de les habilitats socials.

Finalment, com a centre públic perseguim els principis de qualitat pedagògica, de direcció responsable, de dedicació i professionalitat docents, d'avaluació, de retiment de comptes, d'implicació de les famílies, de preservació de l'equitat, de cerca de l'excel·lència i de respecte de les idees i les creences de l'alumnat i les seves famílies.

### **Objectius educatius:**

- a) Potenciar un ensenyament democràtic i participatiu, respectant la diversitat, la tolerància i la coeducació, dins dels principis democràtics i de convivència.
- b) Educar l'alumnat en el respecte i en la valoració positiva i enriquidora de la diversitat.
- c) Potenciar i afavorir l'aprenentatge significatiu i competencial.
- d) Conèixer i utilitzar de manera correcta i apropiada la llengua catalana, tant oralment com per escrit, emprant-la normalment com a llengua vehicular i d'aprenentatge.
- e) Conèixer la llengua castellana en l'àmbit oral i escrit de manera que es pugui fer servir apropiadament com a font d'informació i vehicle d'expressió.
- f) Comprendre i expressar en llengües estrangeres missatges senzills dintre d'un context.
- g) Usar el llenguatge de forma no discriminatòria.

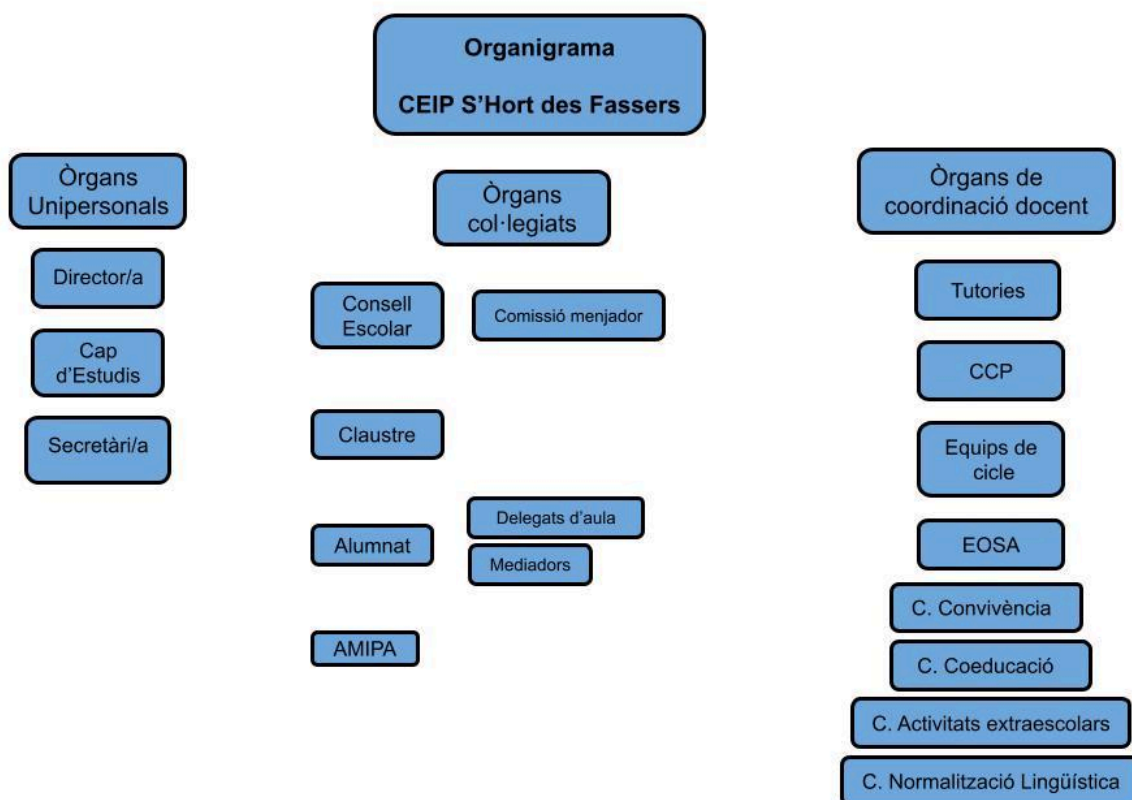


- h) Afavorir l'ús de les tecnologies de la informació i la comunicació.
- i) Afavorir el diàleg com a instrument de coneixement de la realitat.
- j) Fomentar el treball interdisciplinari i en equip.
- k) Fomentar estratègies de comunicació en públic.
- l) Potenciar el coneixement i el respecte de l'entorn més proper.
- m) Crear expectatives positives de cadascun dels nostres alumnes perquè adquireixin confiança en si mateixos.
- n) Fer el seguiment curricular de cada alumne en funció de les seves necessitats.
- o) Treballar d'acord amb uns hàbits i normes que condueixin l'alumne cap a la seva autonomia personal.
- p) Afavorir l'ús d'estratègies que permetin l'alumne assolir el grau de seguretat afectiva i emocional que correspon al seu nivell maduratiu.
- q) Proporcionar als alumnes instruments d'anàlisi i fomentar la capacitat d'observació, de crítica i d'adquisició d'hàbits de treball intel·lectual que fomenti en els alumnes una actitud curiosa, investigadora i crítica.
- r) Potenciar la utilització de diferents llenguatges de comunicació: oral, escrit, matemàtic, corporal, musical, artístic i visual.
- s) Fomentar els valors estètics, humanístics i científics que donin equilibri a la formació de l'alumnat i la seva visió global del món.
- t) Fomentar hàbits saludables en l'alimentació, el repòs, la higiene, l'exercici físic...
- u) Fomentar el respecte i la protecció del medi ambient i l'adquisició d'hàbits encaminats a desenvolupar conductes respectuoses (sostenibilitat, estalvi energètic, reciclatge...).

### **3. L'ESTRUCTURA ORGANITZATIVA DEL CENTRE (I ELS CRITERIS QUE LA REGEIXEN) BASADA EN EL PRINCIPI DE PARTICIPACIÓ I COL·LABORACIÓ DELS DIFERENTS SECTORS DE LA COMUNITAT ESCOLAR.**

#### **Òrgans de govern**

Cal distingir entre òrgans de govern unipersonals, col·legiats i entre els de coordinació docent.



### **En els unipersonals:**

**Direcció, Cap d'estudis i Secretaria** cada un amb les seves competències atribuïdes per la [llej](#).

### **En els col·legiats:**

**Equip Directiu:** Compost pel Director/a, Cap d'Estudis i Secretari/ària.

**Consell Escolar:** És l'òrgan de participació dels diferents sectors de la comunitat educativa en el funcionament i govern del centre. Compost pel Director/a que n'és el president/a; el/la Cap d'estudis; 5 representants dels mestres; 4 representants dels pares i 1 representant de l'AMIPA; a més d'un representant de l'Ajuntament d'Alcúdia i el/la secretari/ària del centre que tindrà veu, però no vot.

**Claustre:** El claustre és l'òrgan propi de participació del professorat en el govern del centre i té la responsabilitat de planificar, coordinar, decidir i, així mateix, informar sobre les pràctiques docents que es duen a terme al centre.



Compost per la totalitat de mestres dependents de la Conselleria d'Educació i presidit pel Director/a. S'estructura en quatre grans blocs: [Ed. Infantil](#), [Ed. Primària](#), [Especialistes](#) i [EOSA](#)

El CEIP S'Hort des Fassers té una plantilla orgànica – total de professorat amb destinació definitiva al centre - de 31 mestres. Distribuïts de la següent manera:

Especialitat	Nombre de mestres
Atenció a la Diversitat	1
Ed. especial, audició i llenguatge	1
Ed. especial, pedagogia terapèutica	2
Ed. física	2
Ed. infantil	8
Ed. primària	13
Idioma estranger. Anglès	2
Música	1
Orientació	1
<b>Total</b>	<b>31</b>

A partir d'aquesta plantilla cada any es perfila la quota de professorat i s'hi inclouen les comissions de servei, funcionaris en pràctiques i interins...

**Delegats d'aula:** És l'òrgan de participació de l'alumnat. Hi formen part els delegats de totes les aules de primària. Tenen funcions de portaveu dels seus companys i s'estableix com a mínim una reunió per trimestre amb l'Equip Directiu.

**L'AMIPA:** És l'òrgan de participació de les famílies. És l'encarregada de desenvolupar diferents activitats durant el curs i també gestiona l'escola matinera. Té els seus propis estatuts i Junta Directiva i un espai reservat a l'escola a manera de despatx.

**En els de coordinació docent:**





## Tutories

A principi de cada curs escolar el director, a proposta del Cap d'estudis, assignarà les tutories tenint en compte els criteris pedagògics establerts pel claustre seguint la normativa vigent ([Criteris per a l'elaboració d'horaris i assignació de tutories](#)).

- [Infantil](#)
- [Cicle inicial](#)
- [Cicle mitjà](#)
- [Cicle superior](#)

## CCP

És l'òrgan de coordinació docent que en el nostre centre organitza i coordina els acords dels diferents cicles.

## Equips de cicle

Els integrants dels diferents equips de cicle són els respectius tutors/es de cada un més els especialistes assignats. A cada [PGA](#) s'estableixen els components.

## EOSA

Aquest equip promou de forma gradual les xarxes de suport en relació amb el centre, la família i als serveis externs, per això impulsa el treball conjunt entre els diferents professionals per tal de donar una resposta educativa ajustada a les necessitats dels alumnes.

## Comissions prescriptives

De forma general es desenvoluparan només les comissions prescriptives a les respectives instruccions de cada curs escolar. A la [PGA](#) es detallaran els objectius, el professorat que en forma part i la periodicitat de les reunions.



#### 4. ELS PRINCIPIS I CRITERIS BÀSICS QUE CARACTERITZEN EL CENTRE REFERITS

A:

##### 4.1. La intervenció educativa.

###### Llengua

- La llengua catalana com a llengua de l'ensenyament, l'aprenentatge i la comunicació.
- Estimulació del llenguatge oral (Infantil).
- Activitats de consciència fonològica per iniciar la lectoescriptura. (Infantil)
- Ensenyament en anglès a partir de 5è ed. Infantil.
- ETwinning; projecte europeu en anglès als cursos superiors.

###### Matemàtiques

- Matemàtiques manipulatives i vivencials.(Infantil)
- Sistema Jump Math a tota la primària.

###### Noves tecnologies

- Sessions setmanals d'informàtica a partir de 4t d'ed. primària.
- Eines Google G-Suite (4t, 5è i 6è ed. primària). Centre autoritzat per Google Education.
- Creació de llocs web, programació, codificació i introducció a la robòtica. (Cicle superior)

###### Organitzacions d'aula i Metodologies

###### Infantil

Treballam a partir d'un enfocament globalitzador, d'aquesta manera aconseguim que els aprenentatges siguin funcionals i significatius. El joc impregna el dia dia de les aules. Les rutines són una eina que ens ajuden a l'organització diària. La metodologia és oberta a qualsevol canvi necessari i flexible, adaptant-se als ritmes d'aprenentatge i a la diversitat.



L'organització es divideix en dos moments: Ambients d'aprenentatge i moments d'aula on tenen cabuda activitats variades com educació emocional, centres d'interès, treball cooperatiu, tallers d'hort, estimulació del llenguatge,...

### **Primària**

- Treballar a partir d'un enfocament globalitzador a partir de Situacions d'Aprenentatge interdisciplinàries.
- Incorporar a l'organització del centre i en les programacions d'aula els aprenentatges obtinguts en les formacions de centre sobre metodologies actives (treball cooperatiu, per projectes...) encaminades a desenvolupar les competències clau en l'alumnat.
- Tallers intercicle. (Cicle inicial i mitjà)
- Objectiu de centre: Sentiment de comunitat educativa, transversalitat.
- Potenciació d'activitats i programes encaminats a millorar la lectura, l'expressió i comprensió oral i escrita en les tres llengües que s'imparteixen.
- Metodologia fonamentalment reflexiva, comunicativa, activa i participativa.

## **4.2. L'orientació i la tutoria.**

- Atenció a la diversitat i individualitzada com a prevenció de possibles dificultats d'aprenentatge. El centre treballarà per a l'eliminació de barreres a l'aprenentatge i així possibilitar la participació i el progrés en l'aprenentatge de tot l'alumnat.
- L'atenció a la diversitat és considerada al nostre centre com un element enriquidor i no un factor de desigualtat.
- El respecte a les peculiaritats de cada alumne i la presa de consciència dels seus interessos, com també les capacitats de cadascú, són aspectes a tenir en compte a l'hora de planificar el treball de cada dia.
- L'educació emocional per orientar el ple desenvolupament de la personalitat de l'alumne durant tota l'escolarització.
- Sessions de transició de primària cap a secundària per a l'alumnat de 6è perquè l'adaptació sigui tan normalitzada com sigui possible.

## **4.3. L'avaluació.**

### **- Criteris generals**

L'avaluació dels alumnes ha de ser global, contínua i formativa i ha de tenir en compte el grau de desenvolupament de les competències clau i el seu progrés



en el conjunt dels processos d'aprenentatge. Per la qual cosa s'han de tenir en compte com a referents els criteris d'avaluació de les competències específiques de cada una de les àrees segons la proposta pedagògica aprovada pel claustre, els objectius establerts per a l'etapa i el grau de desenvolupament de les competències clau previstes en el perfil de sortida.

Tant a Educació Infantil com a Primària la metodologia i l'organització tenen un caràcter globalitzador. El tutor/a d'un grup té la responsabilitat de coordinar l'avaluació dels processos d'ensenyament i aprenentatge.

- **Avaluació inicial**

Al començament de cada curs les tutories duen a terme una breu avaluació inicial per obtenir una anàlisi i diagnosi de les característiques del grup i per tenir una detecció de les necessitats. Aquestes informacions serveixen com a punt de partida per elaborar el PAT.

També s'organitzen rodes de reunions entre les diferents tutories i l'EOSA.

- **Sessions d'avaluació**

El/la Cap d'Estudis coordina les sessions de seguiment i d'avaluació per a cada grup per valorar-ne el progrés, de les quals els tutors/es n'aixequen acta. Aquestes sessions queden plasmades dins el pla per al seguiment i l'avaluació dels resultats acadèmics, inclòs a la programació general anual (PGA) del centre. S'estipulen dues sessions de seguiment durant el curs i una sessió d'avaluació en finalitzar el curs, totes elles amb l'assistència de l'equip docent que intervé a cada aula sempre que sigui possible. A cada una d'aquestes sessions es comenten, per part dels diferents mestres, les observacions que es faran constar a l'acta d'avaluació.

- **Seguiment dels resultats d'avaluació**

Després de cada període de seguiment i avaluació, una vegada s'ha el butlletí de qualificacions, es reuneixen els diferents equips docents per valorar els resultats de les diferents tutories de primària. Utilitzant les estadístiques del SEDEIB i del GESTIB emplenen uns fulls i les valoracions i propostes de millora són valorades, aprovades a claustre i enviades a inspecció educativa.

A l'etapa d'infantil es fa un seguiment mensual dels objectius específics i generals treballats durant els ambients.



- **Pla de prevenció de la repetició a primària**

A partir del segon període de seguiment i avaluació si s'observa que el rendiment d'un alumne no és adient i a la llarga pot suposar una repetició, s'activa el pla de prevenció conjuntament amb la implicació de la família, tutor i especialistes implicats.

- **Pla de permanència a primària**

Una vegada aprovada la repetició d'un alumne en sessió d'avaluació i sempre després del no assoliment dels objectius proposats en el pla de prevenció. El tutor/a que signa la repetició iniciarà un pla de permanència que el continuarà el tutor/a que el tindrà al següent curs escolar. Aquest pla també estarà consensuat amb les famílies i pretén fer el seguiment i l'aprofitament de la repetició.

#### **4.4. La concreció i el desenvolupament dels currículums.**

Vegeu el document de [concreció curricular](#).

### **5. ELS CRITERIS PER FOMENTAR:**

#### **a) La sostenibilitat mediambiental al centre i a l'entorn personal i social de l'alumnat.**

El foment de la sostenibilitat mediambiental és una tasca transversal al llarg de qualsevol etapa educativa que es desenvolupi en el centre. Per això es desenvolupa una tasca constant de conscienciació personal que els seus efectes immediats són evidenciats en l'entorn més proper de l'alumnat.

Per acompanyar i complementar aquest fet el centre planifica a les seves Situacions d'Aprenentatge tenint en compte i com a referència els Objectius de Desenvolupament Sostenible (ODS) de l'[agenda 2030](#).

Tot això complementat amb tallers, xerrades, sortides, reciclatge, cura de l'entorn...

#### **b) La participació i la col·laboració de la comunitat educativa.**

La participació de la comunitat educativa és fonamental i cabdal a qualsevol centre educatiu. Al CEIP S'Hort des Fassers es fomenta la participació dels diferents agents



mitjançant espais de participació, debat i diàleg com puguin ser les reunions de [delegats d'aula](#) que es reuneixen un cop per trimestre amb direcció i cap d'estudis després d'haver estat convocats i d'haver debatut l'ordre del dia amb les respectives aules.

Els [representants de famílies](#), que són pares/mares que voluntàriament representen l'aula del seu fill/a i que es reuneixen periòdicament amb l'equip directiu per abordar diferents temes tant de tasca docent, com organitzatius.

[L'AMIPA](#) és una figura destacada a l'hora de dinamitzar la participació de les famílies i al llarg del curs proposa diferents tallers relacionats amb la temàtica del moment. Gestiona l'escola matinerana, les extraescolars i organitza i dinamitza festes com la bunyolada, xocolatada, fi de curs...

En un àmbit més pedagògic i didàctic a l'etapa d'infantil i primers cursos de primària duen a terme el projecte de **Família convidada** que es tracta que la família desenvolupa una proposta educativa consensuada i coordinada amb la tutoria.

## **6. ELS OBJECTIUS DEL CENTRE AMB LA FINALITAT D'ACONSEGUIR L'EDUCACIÓ EN LA DIVERSITAT I QUE ES DESENVOLUPEN EN EL PLA D'ATENCIÓ A LA DIVERSITAT; AIXÍ COM ELS PROCEDIMENTS D'INCLUSIÓ EDUCATIVA.**

- a) Acollir i orientar l'alumnat nou que arriba al centre a principi de curs i/o una vegada ha començat el curs, i detectar possibles necessitats, des del primer moment (des de la matriculació al centre).
- b) Identificar, analitzar i donar resposta adequada a totes les necessitats educatives de l'alumnat:
  - Intervenir amb l'alumnat NESE ja detectat.
  - Establir pautes d'actuació conjuntes en els casos de problemes de comportament.
  - Donar resposta educativa ajustada a les necessitats que derivin d'altres situacions i que puguin afectar el desenvolupament harmoniós/favorable de cada un dels alumnes de la nostra escola.
  - Dotar d'un vocabulari bàsic en les llengües vehiculars a l'alumnat nouvingut i d'incorporació tardana.
- c) Aplicar el protocol d'altres capacitats a segon de primària per a la detecció de possibles casos d'alumnes precoços i/o talentosos i realitzar a un screening per a la seva detecció



- d) Realitzar propostes d'enriquiment pels nins/es d'altres capacitats dins l'aula.
- e) Promoure el Pla de Mediació a tot el centre educatiu
- f) Potenciar i desenvolupar al màxim les funcions tutorialis.
- g) Intentar optimitzar al màxim els recursos de què disposam.
- h) Elaborar materials inclusius i en cas que fos necessari per a algun dels alumnes NESE elaborar material específic.
- i) Orientar i intervenir amb les famílies perquè puguin assumir una implicació directa en l'educació dels seus fills/es.
- j) Promoure major participació de les famílies més desfavorides socialment i les nouvingudes.
- k) Facilitar l'atenció a la diversitat dins les aules.
- l) Atendre les demandes d'avaluació psicopedagògica i les demandes de suport.
- m) Procurar una estructura, organització i recursos didàctics flexibles que permetin donar una resposta a les diferents necessitats i característiques dels alumnes.
- n) Conscienciar i responsabilitzar tot l'equip docent en la resposta educativa dels alumnes amb NESE (NEE, AC, DEA ( TA, TGL, TDAH), IT CP/HE).
- o) Facilitar la integració i participació dels alumnes amb NESE NEE a la vida del centre.
- p) Coordinar amb serveis externs al centre en la derivació a equips especialitzats (EAC, EADISOC, EADIVI, ECLA...) o a altres institucions (centres sanitaris centres de salut, IBSMIA, neuropediatria..., Serveis socials) poder donar una resposta educativa, a les necessitats específiques de suport educatiu.

## **7. ELS VALORS I OBJECTIUS QUE REGEIXEN L'APRENTATGE:**

### **7.1. De la convivència,**

- Fomentar en l'alumnat la capacitat d'anar construint la imatge de si mateix i la seva escala de valors sense oblidar el respecte i la llibertat dels altres.
- Promoure l'educació per a la solidaritat i la cooperació, fomentant i facilitant la participació de tot el centre.
- Sensibilitzar a la comunitat educativa sobre la importància de l'educació en valors i la necessitat d'una major corresponsabilitat comunitària.



## **7.2. De l'educació en valors i del desenvolupament sostenible,**

- Fomentar el coneixement, les habilitats, els valors i les actituds necessàries perquè les persones adoptin un estil de vida sostenible.
- Potenciar els Objectius de desenvolupament sostenible (ODS) inclosos en la resolució "Agenda 2030: transformar el nostre món".

## **7.3. De la igualtat entre dones i homes i la coeducació,**

- Donar a conèixer les desigualtats entre homes i dones existents a la nostra societat, reflexionant sobre els rols i estereotips sexistes.
- Fomentar la superació dels estereotips sexistes i potenciar unes relacions igualitàries.

## **7.4. De la igualtat de tracte i no discriminació,**

- Potenciar la igualtat social entre tots els individus i atendre a la diversitat intel·lectual, cultural, social, etc., evitant les desigualtats derivades de factors socials, econòmics, culturals, geogràfics, ètnics o de qualsevol altra índole.
- Afavorir la integració de l'alumnat amb necessitats específiques de suport educatiu i amb necessitats educatives especials, sobretot al seu grup-classe.

## **7.5. De la prevenció de la violència contra les nenes i les dones, de l'assetjament i del ciberassetjament escolar,**

- [Pla de Convivència](#).

## **7.6. Del respecte a les identitats de gènere,**

- [Pla de Convivència](#).

## **7.7. De la cultura de pau i els drets humans,**

- Educar a l'alumnat en els valors del respecte als drets humans.

Així com el seu tractament transversal en les àrees, matèries o mòduls.





**8. LES MESURES NECESSÀRIES PER A COMPENSAR LES MANCANCES QUE PUGUIN EXISTIR EN LA COMPETÈNCIA EN COMUNICACIÓ LINGÜÍSTICA, EN LLENGUA CASTELLANA I EN LLENGUA CATALANA.**

A l'hora de determinar una compensació o tracte de favor en favor d'una de les dues llengües cooficials envers l'altra caldrà basar-se en criteris objectius i científics com pugui ser l'avaluació de final de curs, les qualificacions i els criteris superats o no. També es pot recolzar la decisió en els resultats de les proves diagnòstiques, en enquestes d'ús de la llengua i també en les evidències de quina llengua es fa servir majoritàriament per a la comunicació en diferents àmbits tant dins com fora del centre educatiu.

Així les mesures aniran encaminades a reforçar amb recursos humans i d'hores de docència i suport la llengua minoritzada i descompensada. Normalment, aquestes mesures, reforços i distribució horària estan estipulats, justificats i explicitats en el [Projecte Lingüístic de Centre](#).

**9. LES LÍNIES QUE HAN DE CONFIGURAR LA RELACIÓ ENTRE EL CENTRE I L'ENTORN SOCIAL, AIXÍ COM LES DECISIONS SOBRE LA COORDINACIÓ AMB ELS SERVEIS SOCIALS I EDUCATIUS DEL MUNICIPI I ALTRES INSTITUCIONS, PER A LA MILLOR CONSECUCIÓ DE LES FINALITATS ESTABLERTES.**

Les relacions amb els Serveis Socials de l'Ajuntament són fluides. Com a mínim, una vegada cada trimestre es convoca una reunió a la qual assisteixen Cap d'estudis, PTSC i educadors socials dels SS.SS, per tal de fer una revisió de tots els possibles casos que necessiten una intervenció i proposar-ne de nous, així com fer un seguiment dels casos ja existents. Per tant, feim feina conjuntament amb aquelles famílies que necessiten aquest servei.

Pel que fa als serveis sanitaris, l'orientadora del centre manté converses i està en contacte amb els centres de salut, per si fos el cas, parlar de tots aquells casos que ho requereixen.

Per altra banda, el municipi disposa d'un Policia Tutor, de la Policia Local, que pot intervenir en la mediació i prevenció de conflictes si fos necessari.



Pel que fa a les famílies, la relació del centre amb aquestes és bona, es convoquen reunions informatives en l'àmbit de grup a principi de curs i, sempre que sigui necessari, a escala individual. És rellevant l'actuació de les tutories en la coordinació amb les famílies.

Des de direcció, les tutories i les especialitats s'envien circulars informatives a les famílies (App, Gestib...) perquè estiguin assabentades d'organitzacions de festes i altres esdeveniments, a més, tota aquesta informació la poden consultar a la pàgina web del centre. També es fan reunions amb l'AMIPA quan s'han d'organitzar activitats conjuntes.

## 10. DOCUMENTS QUE EN FORMEN PART

- 10.1. [Projecte de direcció \(Pla estratègic. Punt 5\)](#)
- 10.2. [Concreció Curricular \(CC\)](#)
- 10.3. [Normes d'organització i funcionament de centres \(NOFIC\)](#)
- 10.4. [Pla de Convivència](#)
- 10.5. [Pla d'Acció Tutorial \(PAT\)](#)
- 10.6. [Projecte Lingüístic de Centre \(PLC\)](#)
- 10.7. [Pla d'Atenció a la Diversitat \(PAD\)](#) del qual forma part el [PALIC](#)
- 10.8. [Pla de digitalització de Centre](#)

## 11. ELS INDICADORS D'AVALUACIÓ DEL PEC, LES MESURES PER A LA SEVA DIFUSIÓ I ELS MECANISMES DE SEGUIMENT.

Anualment s'avaluarà l'execució d'aquest document per part del consell escolar del centre segons les competències que li són atribuïdes a l'article 127 de la [LOE](#) i pel claustre de mestres segons les competències que li són atribuïdes per l'article 129b de la LOE.

Una vegada estigui en vigor aquest document es publicarà a la [pàgina web del centre](#) i s'enviarà l'enllaç a través del [sistema de missatgeria i comunicació](#) de whatsapp que el centre té amb les famílies.



Finalment, es realitzarà una revisió almenys cada quatre anys promoguda per la direcció del centre i amb la participació de la comunitat educativa, tal com explicita l'article 10.15 del [Decret 4/2023](#).

## 12. ELS MECANISMES I INDICADORS D'AVALUACIÓ DELS OBJECTIUS GENERALS I DELS PROJECTES I PROGRAMES DEL CENTRE.

Àmbit	Indicador	Valoració
De rendiment acadèmic	<ul style="list-style-type: none"><li>• Millora de la competència lingüística en expressió oral.</li></ul>	
	<ul style="list-style-type: none"><li>• Augment dels resultats en comprensió lectora.</li></ul>	
	<ul style="list-style-type: none"><li>• Implantació de l'aprenentatge de les matemàtiques d'una manera més manipulativa i competencial.</li></ul>	
	<ul style="list-style-type: none"><li>• Capacitació de l'alumnat sobre l'evolució i avaluació dels seus aprenentatges.</li></ul>	
Pedagògic	<ul style="list-style-type: none"><li>• Línia de centre amb metodologies actives i vivencials que fomentin un vincle afectiu i de respecte.</li></ul>	
Organitzatiu	<ul style="list-style-type: none"><li>• Organització a favor de la inclusió.</li></ul>	
	<ul style="list-style-type: none"><li>• Promoció del lideratge compartit.</li></ul>	
	<ul style="list-style-type: none"><li>• Ús del Gestib entre el professorat.</li></ul>	
	<ul style="list-style-type: none"><li>• Revisió i actualització dels documents oficials de centre.</li></ul>	
De gestió	<ul style="list-style-type: none"><li>• Optimització dels espais i recursos del centre.</li></ul>	